

桂川町ため池 ハザードマップ

ゆのうらため池 湯の浦ため池

このマップは、晴天時の地震により、ため池が決壊した場合に、どのような被害となるかを知るために、湯の浦ため池が決壊し、すべての貯水量が瞬時に流出する状況を想定しています。
災害の状況によっては、表示されている範囲以外においても、被害が発生する可能性がありますので、注意が必要です。

凡例

- 指定避難所**
災害時危険を回避するために一時的に避難する場所
- 到達時間（決壊後5分）
- 到達時間（決壊後10分）
- 到達時間（決壊後15分）
- 到達時間（決壊後30分）
- 到達時間（決壊後60分）
- 対象ため池
- 河川・ため池
- 国道
- 県道
- 急傾斜地特別警戒区域
- 急傾斜地警戒区域
- 土石流特別警戒区域
- 土石流警戒区域
- 地すべり区域

浸水の深さ



「測量法に基づく国土地理院長承認（使用）
R2 JHs715」

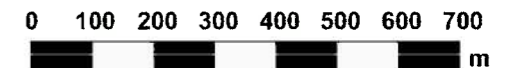
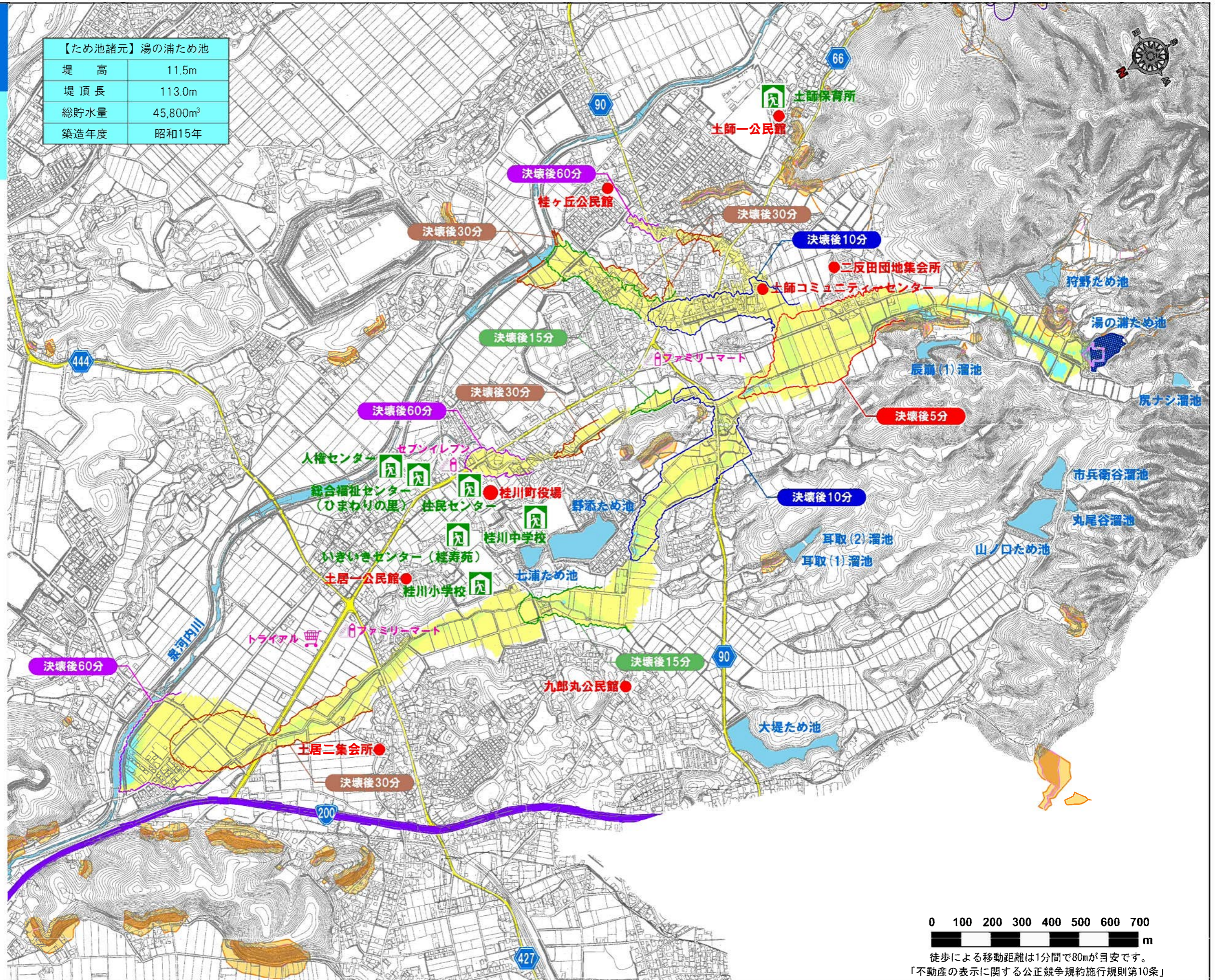
国土地理院ウェブサイト(https://www.gsi.go.jp/kihonjohochousa/kihonjo_hochousa_40072.html)の地図記号を加工

○修正/令和4年3月

○桂川町産業振興課

TEL：0948-65-1106

【ため池諸元】湯の浦ため池	
堤高	11.5m
堤頂長	113.0m
総貯水量	45,800m ³
築造年度	昭和15年



徒歩による移動距離は1分間で80mが目安です。
「不動産の表示に関する公正競争規約施行規則第10条」

桂川町ため池 ハザードマップ

かんのためいけ 狩野ため池

このマップは、晴天時の地震により、ため池が決壊した場合に、どのような被害となるかを知るために、狩野ため池が決壊し、すべての貯水量が瞬時に流出する状況を想定しています。
災害の状況によっては、表示されている範囲以外においても、被害が発生する可能性がありますので、注意が必要です。

凡例

- 指定避難所**
災害時危険を回避するために一時的に避難する場所
- 到達時間（決壊後5分）
- 到達時間（決壊後10分）
- 到達時間（決壊後15分）
- 到達時間（決壊後30分）
- 到達時間（決壊後60分）
- 対象ため池
- 河川・ため池
- 国道
- 県道
- 急傾斜地特別警戒区域
- 急傾斜地警戒区域
- 土石流特別警戒区域
- 土石流警戒区域
- 地すべり区域

浸水の深さ



「測量法に基づく国土地理院長承認（使用）
R2 JHs715」

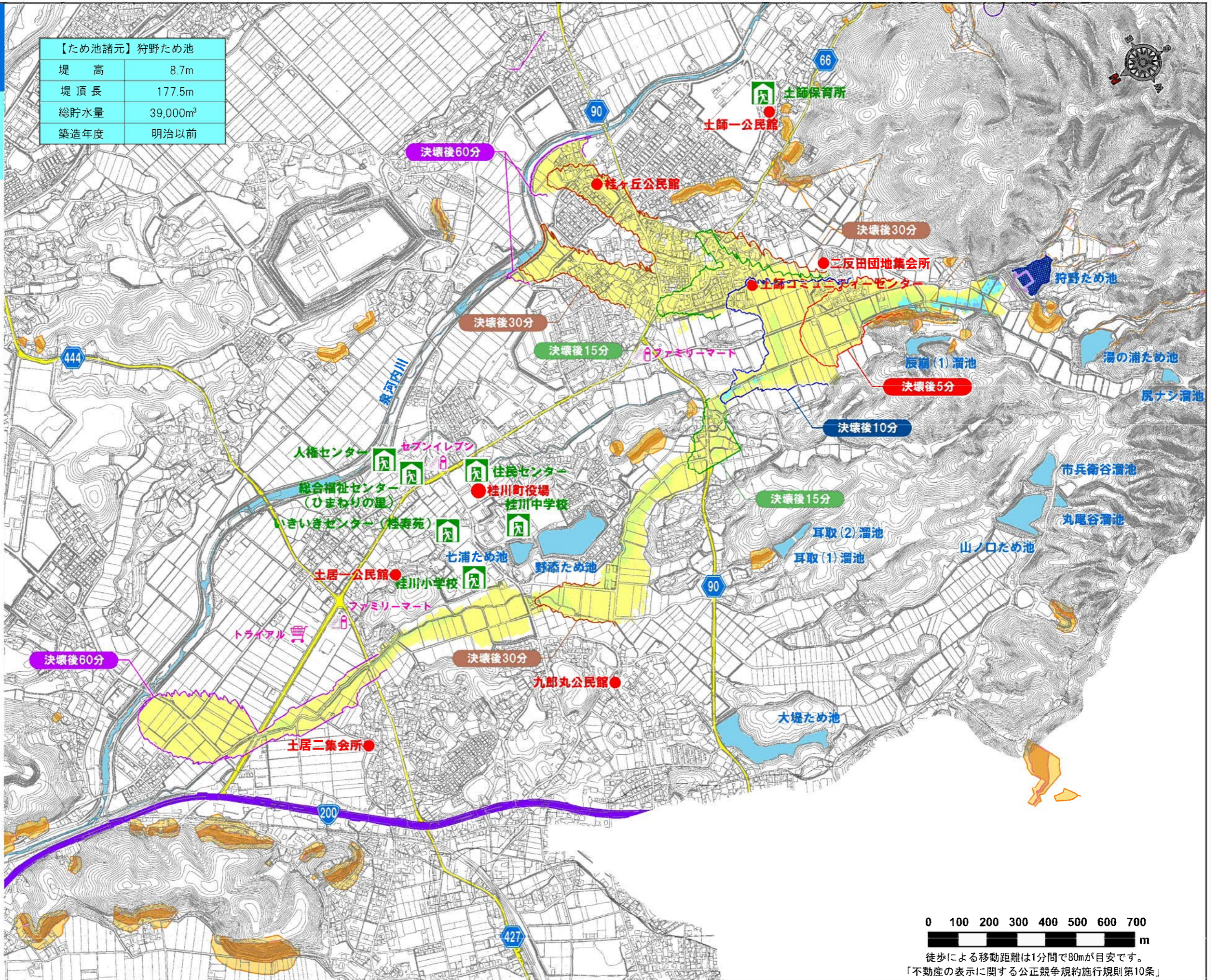
国土地理院ウェブサイト(https://www.gsi.go.jp/kihonjohochousa/kihonjo_hochousa_40072.html)の地図記号を加工

○修正/令和4年3月

○桂川町産業振興課

TEL : 0948-65-1106

【ため池諸元】狩野ため池	
堤高	8.7m
堤頂長	177.5m
総貯水量	39,000m ³
築造年度	明治以前



徒歩による移動距離は1分間で80mが目安です。
「不動産の表示に関する公正競争規約施行規則第10条」

桂川町ため池 ハザードマップ

やまのくちためいけ 山ノ口ため池

このマップは、晴天時の地震により、ため池が決壊した場合に、どのような被害となるかを知るために、山ノ口ため池が決壊し、すべての貯水量が瞬時に流出する状況を想定しています。
災害の状況によっては、表示されている範囲以外においても、被害が発生する可能性がありますので、注意が必要です。

凡例

- 指定避難所**
災害時危険を回避するために一時的に避難する場所
- 到達時間（決壊後5分）
- 到達時間（決壊後10分）
- 到達時間（決壊後15分）
- 到達時間（決壊後30分）
- 到達時間（決壊後60分）
- 対象ため池
- 河川・ため池
- 国道
- 県道
- 急傾斜地特別警戒区域
- 急傾斜地警戒区域
- 土石流特別警戒区域
- 土石流警戒区域
- 地すべり区域

浸水の深さ



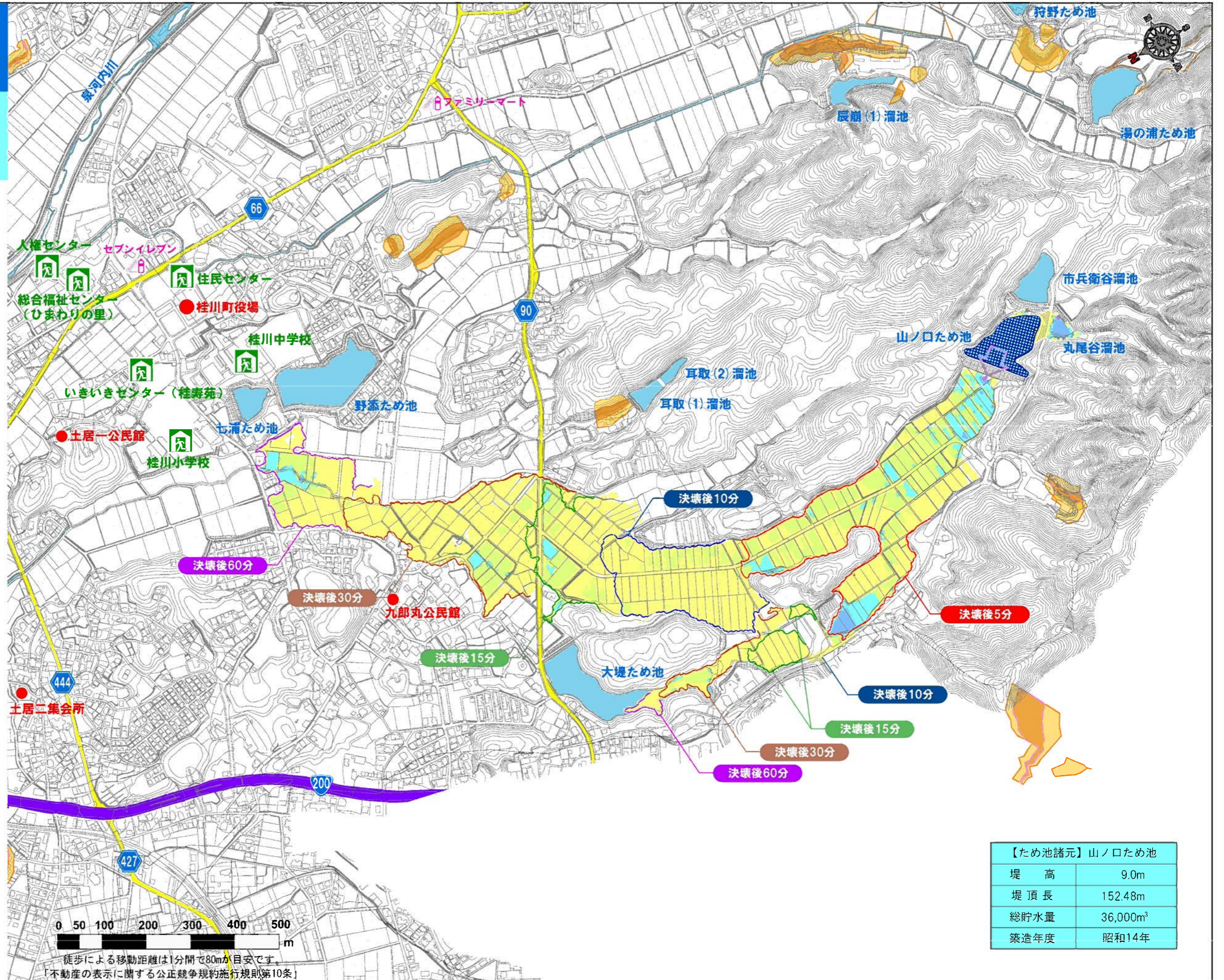
「測量法に基づく国土地理院長承認（使用）
R2 JHs715」

国土地理院ウェブサイト(https://www.gsi.go.jp/kihonjohochousa/kihonjo_hochousa_40072.html)の地図記号を加工

○修正/令和4年3月

○桂川町産業振興課

TEL : 0948-65-1106



【ため池諸元】山ノ口ため池	
堤高	9.0m
堤頂長	152.48m
総貯水量	36,000m ³
築造年度	昭和14年

徒歩による移動距離は1分間で80mが目安です。
「不動産の表示に関する公正競争規約施行規則第10条」

桂川町ため池 ハザードマップ

みみとり ためいけ
耳取(1)溜池
みみとり ためいけ
耳取(2)溜池

このマップは、晴天時の地震により、ため池が決壊した場合に、どのような被害となるかを知るために、耳取(1)溜池、耳取(2)溜池が決壊し、すべての貯水量が瞬時に流出する状況を想定しています。
災害の状況によっては、表示されている範囲以外においても、被害が発生する可能性がありますので、注意が必要です。

凡例

- 指定避難所**
災害時危険を回避するために一時的に避難する場所
- 到達時間(決壊後5分)
- 到達時間(決壊後10分)
- 到達時間(決壊後15分)
- 到達時間(決壊後30分)
- 到達時間(決壊後60分)
- 対象ため池
- 河川・ため池
- 国道
- 県道
- 急傾斜地特別警戒区域
- 急傾斜地警戒区域
- 土石流特別警戒区域
- 土石流警戒区域
- 地すべり区域

浸水の深さ



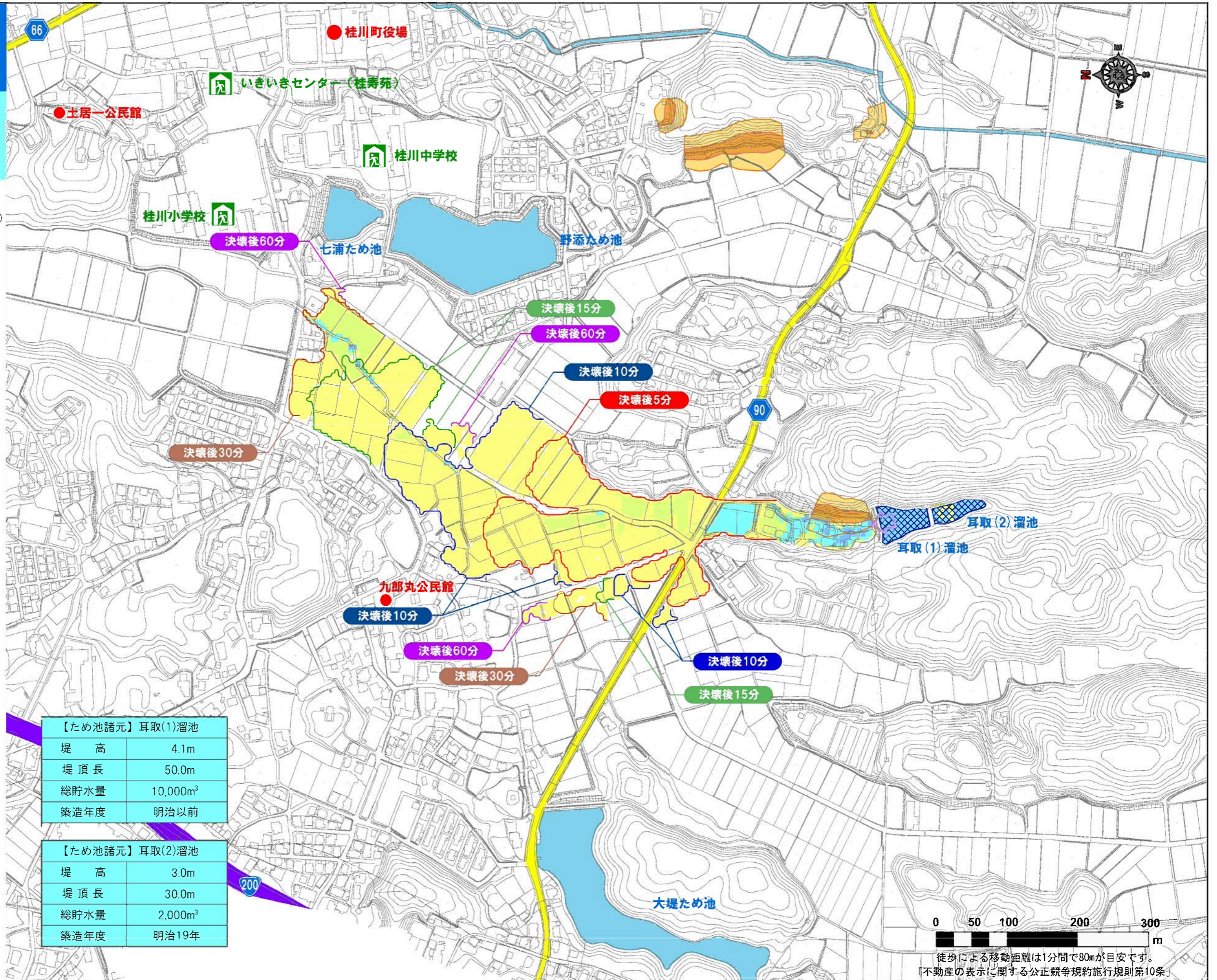
「測量法に基づく国土地理院長承認(使用) R2JHs715」

国土地理院ウェブサイト(https://www.gsi.go.jp/kihonjohochousa/kihonjo_hochousa_40072.html)の地図記号を加工

○修正/令和4年3月

○桂川町産業振興課

TEL: 0948-65-1106



【ため池諸元】耳取(1)溜池

堤高	4.1m
堤頂長	50.0m
総貯水量	10,000m ³
築造年度	明治以前

【ため池諸元】耳取(2)溜池

堤高	3.0m
堤頂長	30.0m
総貯水量	2,000m ³
築造年度	明治19年

徒歩による移動距離は1分間で80mが目安です。
『不動産の表示に関する公正競争規約施行規則第10条』

桂川町ため池 ハザードマップ

のぞえためいけ
野添ため池
ななうらためいけ
七浦ため池

このマップは、晴天時の地震により、ため池が決壊した場合に、どのような被害となるかを知るために、野添ため池、七浦ため池が決壊し、すべての貯水量が瞬時に流出する状況を想定しています。
災害の状況によっては、表示されている範囲以外においても、被害が発生する可能性がありますので、注意が必要です。

凡例

- 指定避難所**
災害時危険を回避するために一時的に避難する場所
- 到達時間（決壊後5分）
- 到達時間（決壊後10分）
- 到達時間（決壊後15分）
- 到達時間（決壊後30分）
- 到達時間（決壊後60分）
- 対象ため池
- 河川・ため池
- 国道
- 県道
- 急傾斜地特別警戒区域
- 急傾斜地警戒区域
- 土石流特別警戒区域
- 土石流警戒区域
- 地すべり区域

浸水の深さ



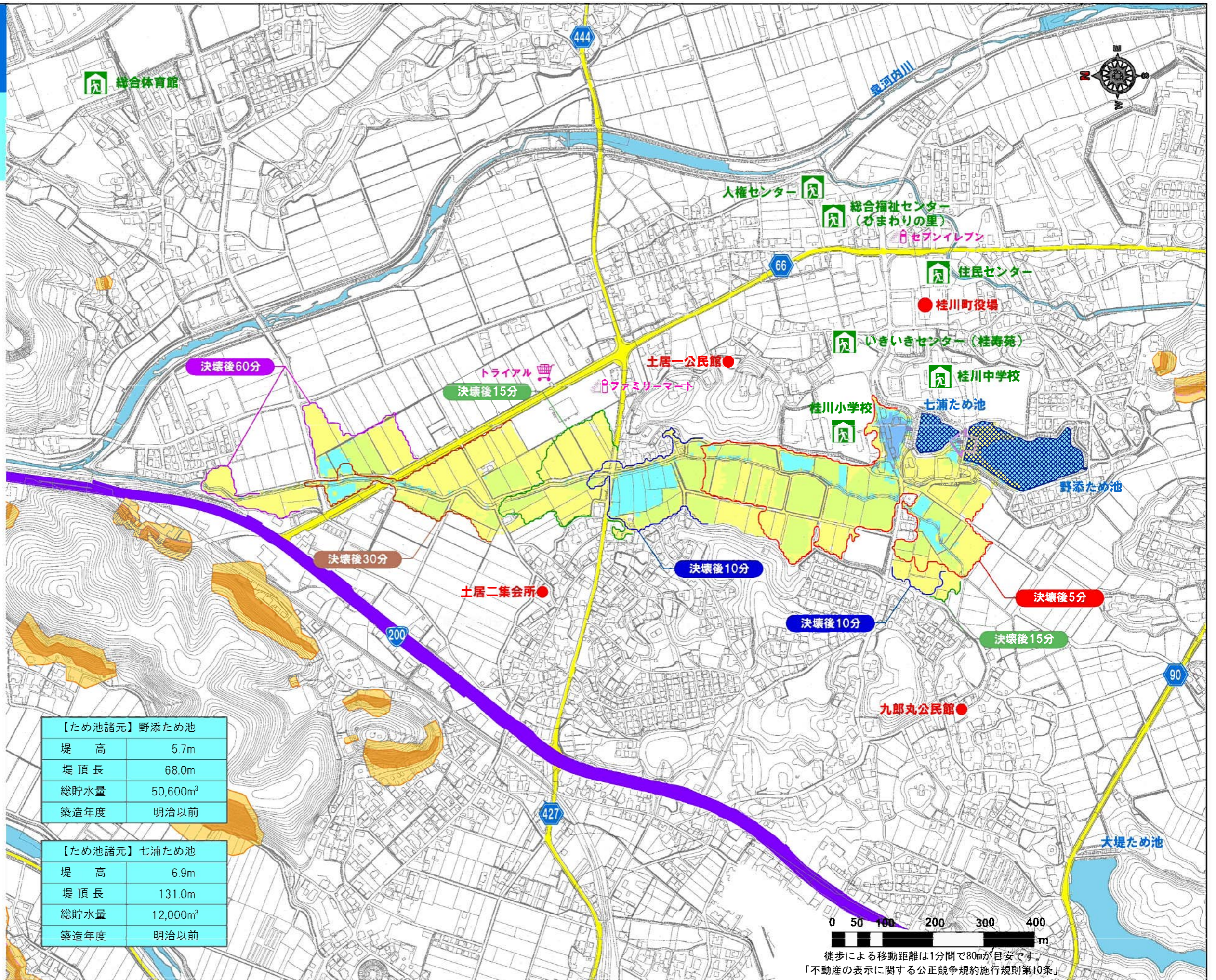
「測量法に基づく国土地理院長承認（使用）
R2 JHs715」

国土地理院ウェブサイト(<https://www.gsi.go.jp/kihoriyohochousa/kihoriyohochousa40072.html>)の地図記号を加工

○修正/令和4年3月

○桂川町産業振興課

TEL : 0948-65-1106



【ため池諸元】野添ため池	
堤高	5.7m
堤頂長	68.0m
総貯水量	50,600m ³
築造年度	明治以前

【ため池諸元】七浦ため池	
堤高	6.9m
堤頂長	131.0m
総貯水量	12,000m ³
築造年度	明治以前



徒歩による移動距離は1分間で80mが目安です。
「不動産の表示に関する公正競争規約施行規則第10条」

桂川町ため池 ハザードマップ

しりなしためいけ 尻ナシ溜池

このマップは、晴天時の地震により、ため池が決壊した場合に、どのような被害となるかを知るために、尻ナシ溜池が決壊し、すべての貯水量が瞬時に流出する状況を想定しています。
 災害の状況によっては、表示されている範囲以外においても、被害が発生する可能性がありますので、注意が必要です。

凡例

- 指定避難所**
災害時危険を回避するために一時的に避難する場所
- 到達時間（決壊後5分）
- 到達時間（決壊後10分）
- 到達時間（決壊後15分）
- 到達時間（決壊後30分）
- 到達時間（決壊後60分）
- 対象ため池
- 河川・ため池
- 国道
- 県道
- 急傾斜地特別警戒区域
- 急傾斜地警戒区域
- 土石流特別警戒区域
- 土石流警戒区域
- 地すべり区域

浸水の深さ



「測量法に基づく国土地理院長承認（使用）
R2 JHs715」

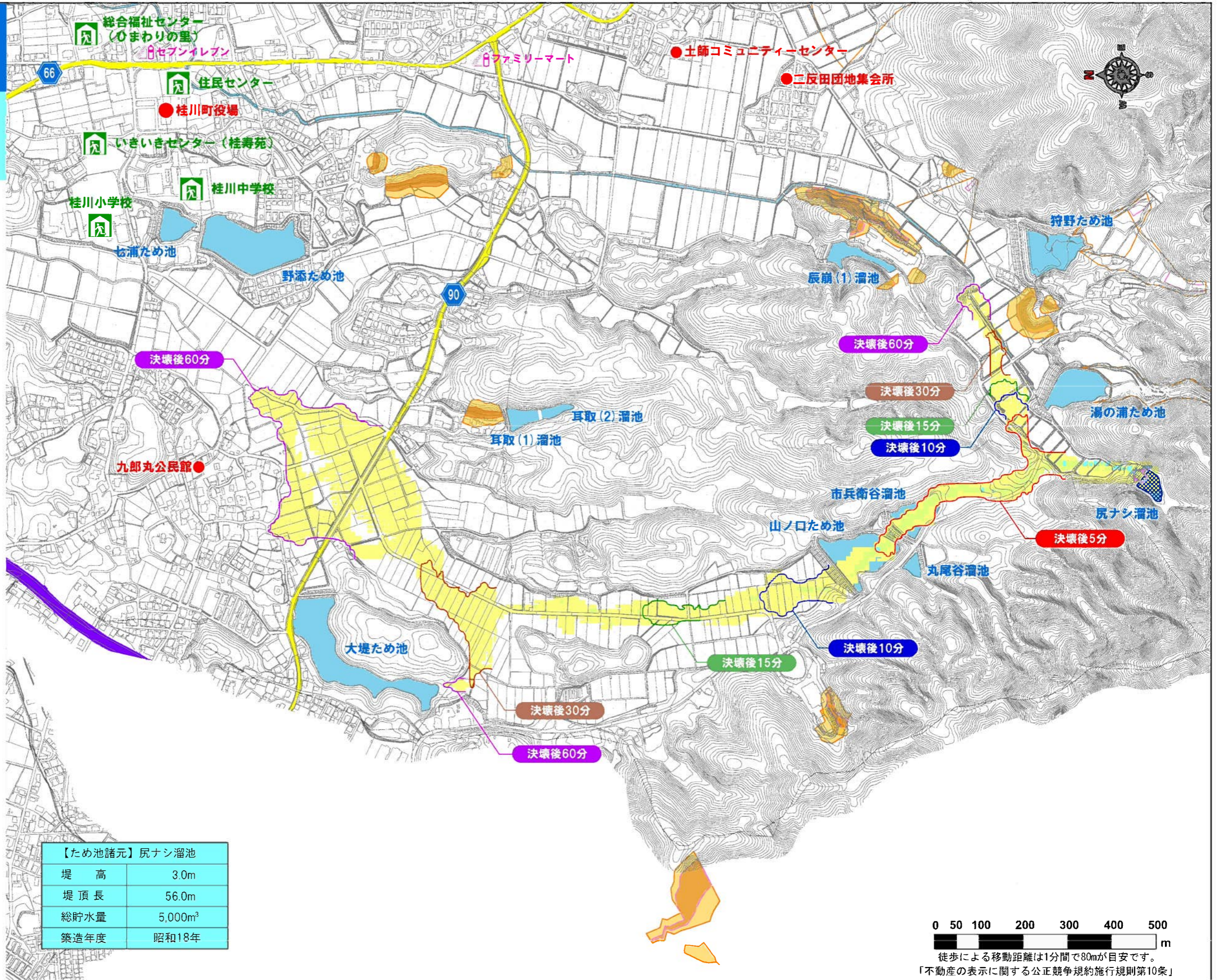
国土地理院ウェブサイト(https://www.gsi.go.jp/kihonjohochousa/kihonjo_hochousa_40072.html)の地図記号を加工

○作成/令和4年3月

○桂川町産業振興課

TEL : 0948-65-1106

【ため池諸元】尻ナシ溜池	
堤高	3.0m
堤頂長	56.0m
総貯水量	5,000m ³
築造年度	昭和18年



徒歩による移動距離は1分間で80mが目安です。
 「不動産の表示に関する公正競争規約施行規則第10条」

桂川町ため池 ハザードマップ

たつけ ためいけ 辰崩(1)溜池

【ため池諸元】辰崩(1)溜池	
堤高	4.2m
堤頂長	30.0m
総貯水量	5,000m ³
築造年度	明治2年

このマップは、晴天時の地震により、ため池が決壊した場合に、どのような被害となるかを知るために、辰崩溜池が決壊し、すべての貯水量が瞬時に流出する状況を想定しています。
災害の状況によっては、表示されている範囲以外においても、被害が発生する可能性がありますので、注意が必要です。

凡例

- 指定避難所**
災害時危険を回避するために一時的に避難する場所
- 到達時間(決壊後5分)
- 到達時間(決壊後10分)
- 到達時間(決壊後15分)
- 到達時間(決壊後30分)
- 到達時間(決壊後60分)
- 対象ため池
- 河川・ため池
- 国道
- 県道
- 急傾斜地特別警戒区域
- 急傾斜地警戒区域
- 土石流特別警戒区域
- 土石流警戒区域
- 地すべり区域

浸水の深さ

5m以上	5.0m(2階軒下あたり)	
5~2m	2.0m(1階軒下あたり)	
2~1m	1.0m(1階床上あたり)	
1~0.5m	0.5m(大人の膝あたり)	
0.5m未満		



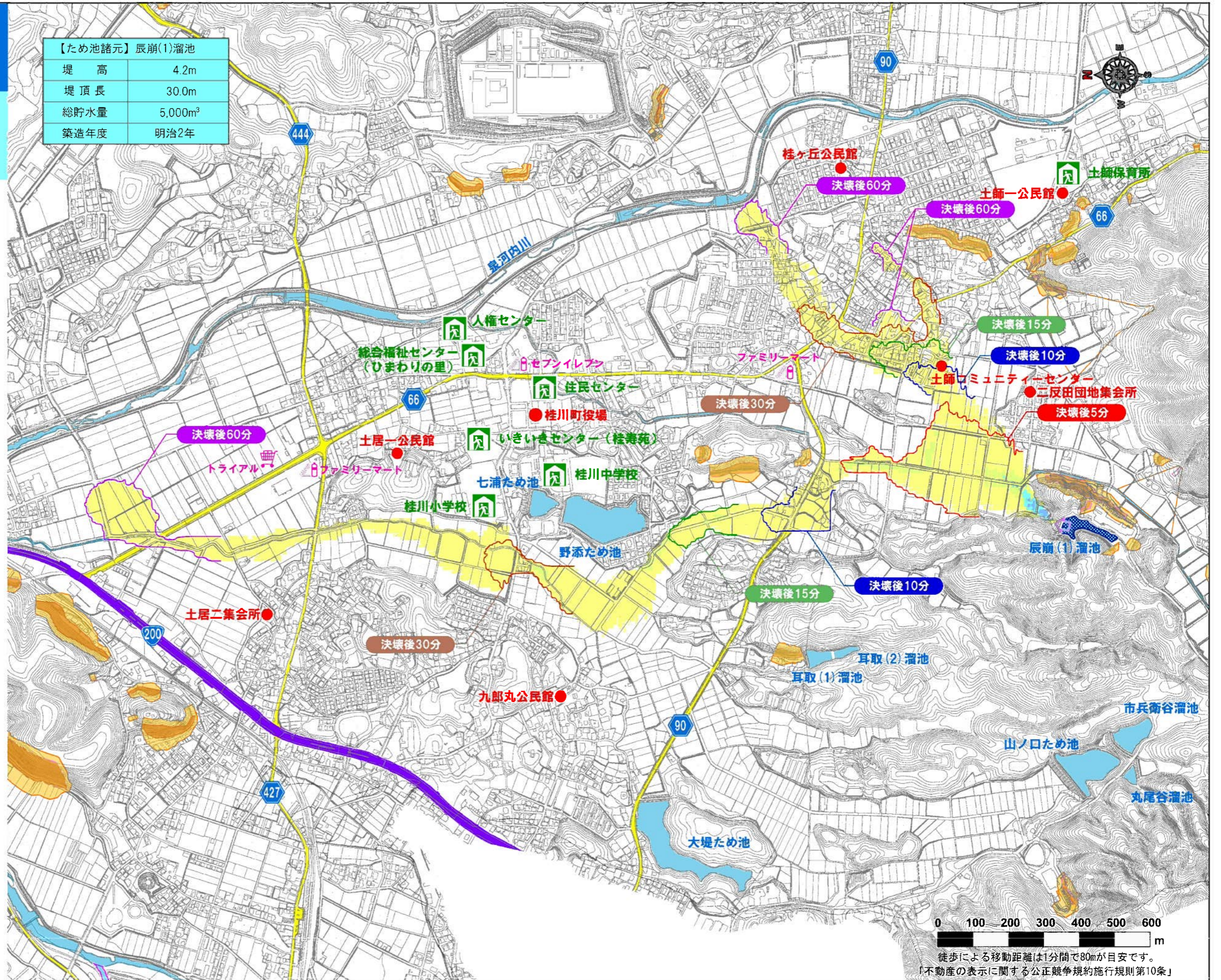
「測量法に基づく国土地理院長承認(使用) R2 JHs715」

国土地理院ウェブサイト(https://www.gsi.go.jp/kihonjohochousa/kihonjo_hochousa_40072.html)の地図記号を加工

○作成/令和4年3月

○桂川町産業振興課

TEL: 0948-65-1106



徒歩による移動距離は1分間で80mが目安です。
「不動産の表示に関する公正競争規約施行規則第10条」

桂川町ため池 ハザードマップ

いちべえだにためいけ 市兵衛谷溜池 まるおたにためいけ 丸尾谷溜池

このマップは、晴天時の地震により、ため池が決壊した場合に、どのような被害となるかを知るために、市兵衛谷溜池、丸尾谷溜池が決壊し、すべての貯水量が瞬時に流出する状況を想定しています。
災害の状況によっては、表示されている範囲以外においても、被害が発生する可能性がありますので、注意が必要です。

凡例

- 指定避難所**
災害時危険を回避するために一時的に避難する場所
- 到達時間（決壊後5分）
- 到達時間（決壊後10分）
- 到達時間（決壊後15分）
- 到達時間（決壊後30分）
- 到達時間（決壊後60分）
- 対象ため池
- 河川・ため池
- 国道
- 県道
- 急傾斜地特別警戒区域
- 急傾斜地警戒区域
- 土石流特別警戒区域
- 土石流警戒区域
- 地すべり区域

浸水の深さ



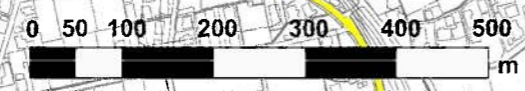
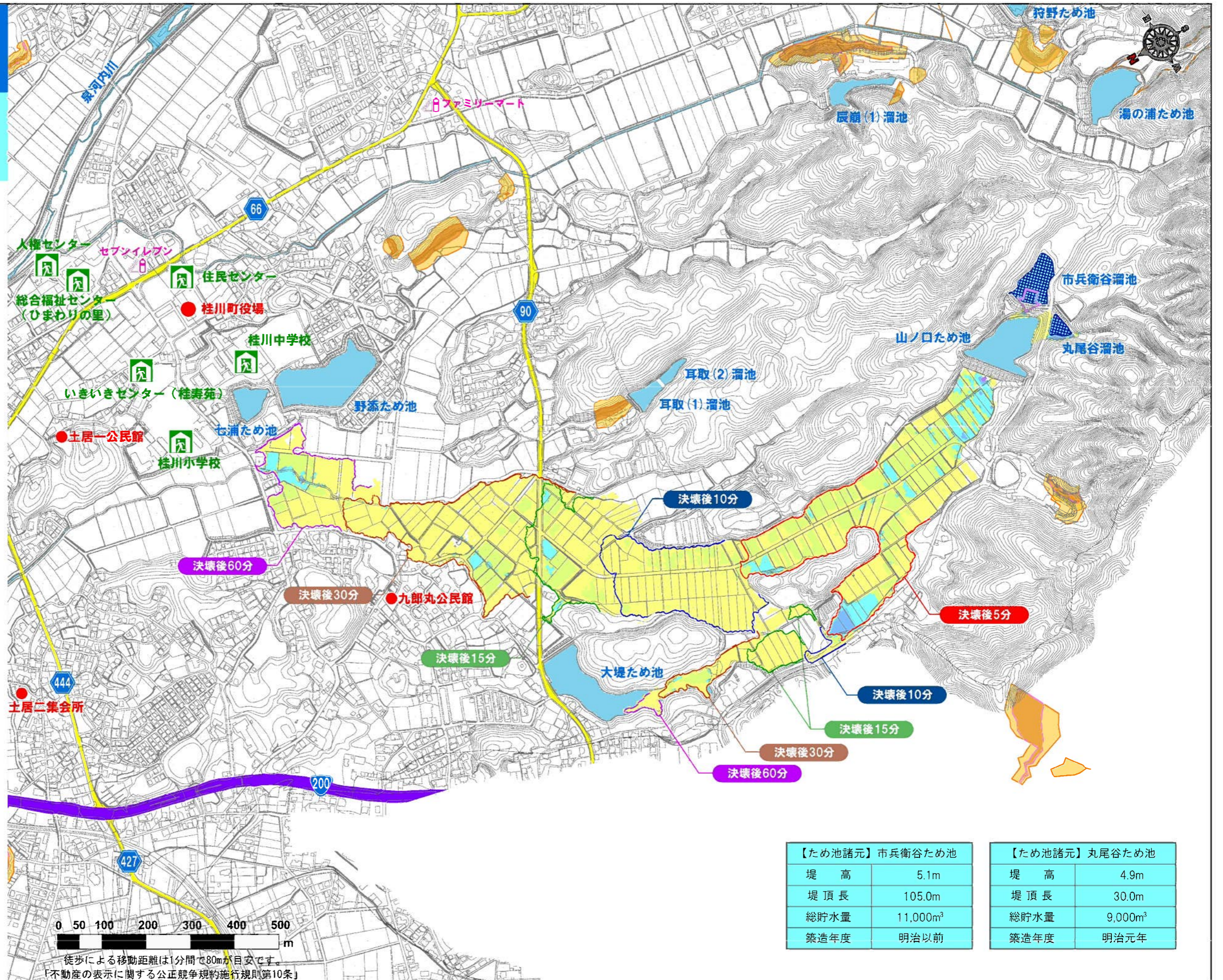
「測量法に基づく国土地理院長承認（使用）
R2 JHs715」

国土地理院ウェブサイト(https://www.gsi.go.jp/kihonjohochousa/kihonjo_hochousa_40072.html)の地図記号を加工

○作成/令和4年3月

○桂川町産業振興課

TEL : 0948-65-1106



徒歩による移動距離は1分間で80mが目安です。
「不動産の表示に関する公正競争規約施行規則第10条」

【ため池諸元】市兵衛谷ため池	
堤高	5.1m
堤頂長	105.0m
総貯水量	11,000m ³
築造年度	明治以前

【ため池諸元】丸尾谷ため池	
堤高	4.9m
堤頂長	30.0m
総貯水量	9,000m ³
築造年度	明治元年

桂川町ため池 ハザードマップ

土居区
土師区
九郎丸区



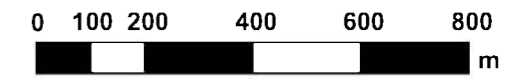
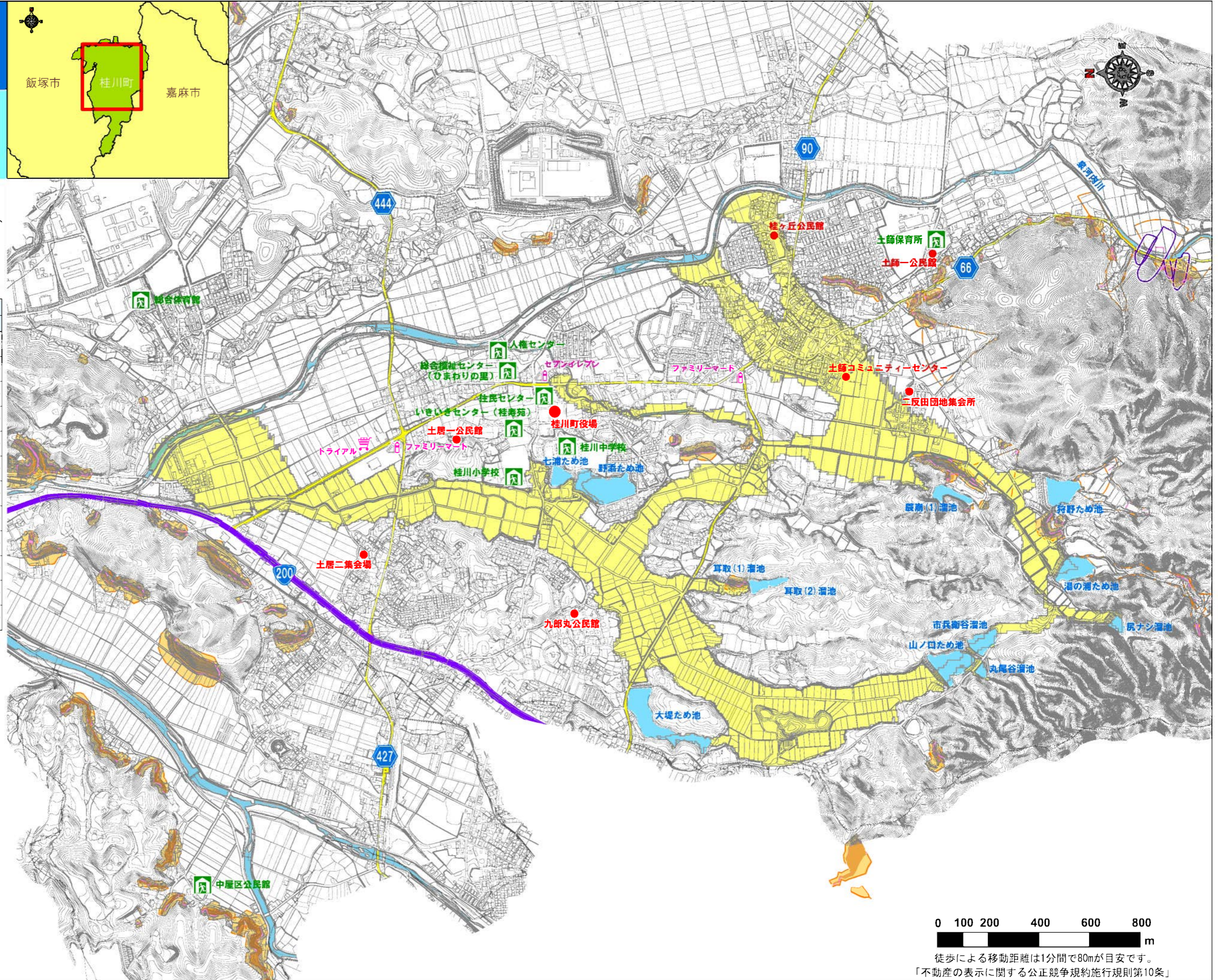
このマップは、晴天時の地震により、ため池が決壊した場合に、どのような被害となるかを知るために、標記の溜池が決壊し、すべての貯水量が瞬時に流出する状況を想定しています。
災害の状況によっては、表示されている範囲以外においても、被害が発生する可能性がありますので、注意が必要です。

ため池名	築造年	ため池総容量 (m ³)
湯の浦ため池	昭和15年	45,800
狩野ため池	明治以前	39,000
山ノ口ため池	昭和14年	36,000
大堤ため池	明治20年	40,000
耳取(1)溜池	明治以前	10,000
耳取(2)溜池	明治19年	2,000
野添ため池	明治以前	50,600
七浦ため池	明治以前	12,000
市兵衛谷溜池	明治以前	11,000
丸尾谷溜池	明治元年	9,000
尻ナシ溜池	昭和18年	5,000
辰崩(1)溜池	明治2年	12,500

凡例

- 指定避難所**
災害時危険を回避するために一時的に避難する場所
- ため池
- 河川
- 国道
- 県道
- 急傾斜地特別警戒区域
- 急傾斜地警戒区域
- 土石流特別警戒区域
- 土石流警戒区域
- 地すべり区域

「測量法に基づく国土地理院長承認(使用) R2 JHs715」
 国土地理院ウェブサイト(<https://www.gis.go.jp/kinonjohochousa/kinonjohochousa/40072.html>)の地図記号を加工
 ○作成/令和4年3月
 ○桂川町産業振興課
 TEL:0948-65-1106



徒歩による移動距離は1分間で80mが目安です。
 「不動産の表示に関する公正競争規約施行規則第10条」