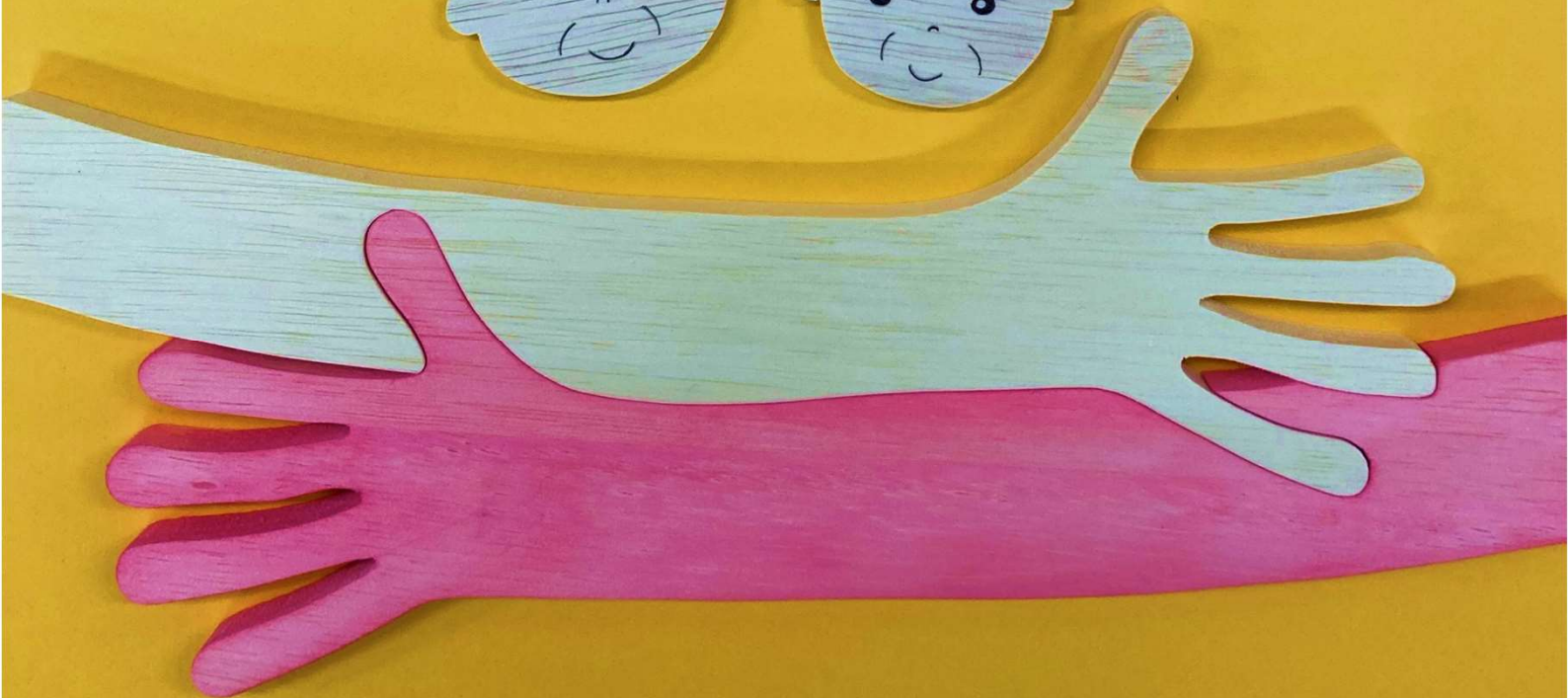


# 令和5年度 桂川町 社会資源マップ



## はじめに

桂川町では、協議体「ほほえみ隊けいせん」で、地域の良いところを再発見したり、どんな地域で暮らしたいかを話し合っています。その中で、町内の地域活動や高齢者が知りたい情報を集めた「令和5年度桂川町社会資源マップ」を作成しました。高齢者の方々が、住み慣れた地域で暮らせるよう、この冊子を活用いただければ幸いです。

令和5年3月31日

### 協議体とは

平成27年度の介護保険制度改正で、全市町村に協議体ができました。

協議体は、市町村が中心となり、定期的な情報の共有、連携強化の場として、中核となるネットワークを形成します。大きなねらいは、本人が役割を持って、多様なつながりを維持できる「地域づくり」です。これまでの介護予防とは違って、すべての高齢者を対象に社会参加を促し、地域で暮らし続けるための生活を支えます。



桂川町協議体  
ほほえみ隊けいせん  
構成メンバー

民生委員児童委員協議会高齢者部会  
商工会  
社会福祉協議会  
在宅介護支援センター  
企画財政課  
健康福祉課  
地域包括支援センター  
生活支援コーディネーター



### 新たな情報をお寄せください

今後も、この社会資源マップを更新していきたいと考えていますので、本趣旨に賛同いただける方からの情報提供をお待ちしています。

社会資源マップを作成するにあたり、  
たくさんの方にご協力いただきました。  
ありがとうございました。

【問い合わせ】 桂川町地域包括支援センター  
〒820-0693 桂川町土居361 桂川町総合福祉センター内  
☎0948-65-4401 E-mail koreisha-josei@town.Fukuoka.jp

# もくじ

## お得情報

1～2 桂川町商工会会員 高齢者支援店舗一覧

## 通いの場

- 3 土居一・土居二・土居三・吉隈一・吉隈二・吉隈三
- 4 瀬戸・寿命・中屋・豆田・九郎丸・内山田
- 5 土師一・土師二・土師三・土師四・土師五・土師六
- 6 土師七・土師八・土師九・土師十・第一豆田・貴船
- 7 弥栄・笹尾一・笹尾二・天道・二反田団地
- 8 平山一・平山二・泉ヶ丘団地・桂ヶ丘・グレインヒルズ
- 9 介護予防教室
- 10 ひまわりカフェ

## 健康・運動

- 11 健康・運動 遊歩道（ひまわりの里～嘉穂総合高校）
- 12 遊歩道（寿命公園）
- 13 遊歩道（王塚古墳公園）
- 14 遊歩道（土師スポーツ公園）
- 15 遊歩道（土師六公民館）
- 16 遊歩道（西田清流公園）
- 17～18 山登り（弥山岳）
- 19～20 山登り（長谷山）

## 地域情報

- 21～22 医療機関
- 23 買い物・通院バス
- 24 たすけあい桂川
- 25～27 ひまわりの里

# お得情報 桂川町商工会会員 高齢者支援店舗一覧

店名	住所	電話番号	配達	サービス内容
----	----	------	----	--------

## (食品関係)

①	Order made cake ToiToi	土居 747-2	88- 9307	焼き菓子のみ可 ※要相談	▶バースデーケーキ・ショートケーキ・焼き菓子の販売 ▶町の施設（桂寿苑やひまわりの里等）へはケーキの配達も可能
②	(株) Cow牛男Boy	土師 4071-1	52- 3522	可	▶明治牛乳（その他飲料）の配達 ▶1回に1週間分配達になります
③	ひなの家	土師 3267-1	65- 5085	可 要相談	▶パン・菓子の配達、移動販売
④	穂坂米穀店	土師 3226-1	65- 0007	可 要相談	▶米・うどん麺・緑茶・町指定ごみ袋 ▶早めに注文をお願いします ▶定休日：月・金・第2日曜日

## (訪問理容)

⑤	Hair salon ulu	寿命32-1	080- 8079- 6864	訪問 送迎 可能	▶店内は車いす対応可能 ▶訪問の場合はカット以外も対応可
---	----------------	--------	-----------------------	----------------	---------------------------------

※⑥⑦⑧は桂川町商工会非会員

⑥	プリューム	土師 1954-4	65- 0580	訪問 可能	▶カット
⑦	ファミリー サロンやまがみ	土師 28-389	62- 4433	訪問 可能	▶カット
⑧	理容たかはし	土居 1272-5	65- 2839	訪問 可能	▶カット・カット以外も対応可 ▶電話予約は12時頃希望 ▶ヘルパーの資格有

## (車関係)

⑨	カークラフト ヤノ	土居 799-3	43- 9366	家・職 場等引 き取 り・納 車可	▶車検・点検・一般整備・板金・塗装 ▶新車・中古車販売
⑩	川波総合自動車 EFFORT (エフォート)	土師 3494-2	65- 5968		▶自動車の車検・点検・板金・修理 ▶新車・中古車の販売買取 ▶車のことなら何でも相談可 ▶自動車保険（東京海上日動火災代理店）
⑪	GLID	飯塚市 馬数字中 野2番地	52- 3384		▶自動車の修理・点検・車検・板金塗装・カーコーティング

# お得情報 桂川町商工会会員 高齢者支援店舗一覧

	店名	住所	電話番号	配達	サービス内容
--	----	----	------	----	--------

## (生活に関するお店)

⑫	(株) オリオンガス	瀬戸 128-1	22- 5157	可 (取り扱い商品のみ)	▶LPガス販売(ガス機器販売) ▶オール電化・太陽光発電・蓄電池販売 ▶住宅設備機器(給湯器・便器・洗面台・ユニットバス・システムキッチン等) ▶電化製品販売 ▶給・排水工事
⑬	かつらや書店	土師 2361-10	65- 0033	可	▶書籍販売 ▶配達予約がある方に限り、要相談
⑭	川原畳店	土居 629-15	65- 0673	可	▶畳・襖・障子・網戸の張替え・新調
⑮	桂川デンキ	寿命 165-2	65- 0217	可	▶家電販売及び修理 ▶家電リサイクル4品(テレビ・冷蔵庫・洗濯機・エアコン)の受け取り
⑯	(株)香翠園	土師8-3	62- 3992		▶植木の剪定・消毒・草取り・草刈り・伐採・庭工事 ▶見積もりに訪問します
⑰	西郷建設	土師 827-2	65- 5136		▶住宅のリフォーム・修繕等 ▶介護のための住宅改修
⑱	小路石油(株)	寿命30-1	65- 0072	可	▶町内のみ灯油訪問販売可 ▶2缶以上の購入で現金のみの対応
⑲	はなまる整骨院	豆田 517-2	65- 5277	可(来院できない方)	▶マッサージ(幅広い症状に対応しています)
⑳	松尾・足立法律事務所	イオン穂波店内	43- 3851	可(高齢や障がいがある方等要相談)	▶債務整理・交通事故・不動産のもめ事など一般的な民事事件 ▶相続や離婚などの家事事件 ▶会社や法人についての相談など多くの分野可
㉑	(有)リースキン・サトー	土居 376-3	65- 3939	可	▶ハウスクリーニング一式 ▶エアコンクリーニング ▶レンタルマット・モップその他

## (葬祭場)

⑳	(有)かほ葬祭あじさい会館	土師 28-254	62- 5566	葬儀場見学や無料相談を希望の方は送迎可	▶お葬式の相談は無料 ▶事前予約が必要です
㉑	(有)きど葬祭やまさ桂川斎場	土師 2161-1	65- 4040		
㉒	筑豊葬祭セレモニーヴィラ穂波	飯塚市太郎丸 1151-1	25- 0444		

※利用を検討される方は直接店舗にお問い合わせください！！

## 通いの場～地域情報 1～

地域行事は、今まで開催してきたもので、令和5年度については未定です

(土居一)



(地域の強み)

祭りや行事があり、集まる場が多い。  
☆地域行事☆いぼとり地蔵尊地蔵祭り  
(ろうそくまつり)、介護予防教室等

(土居二)



(地域の強み)

公共施設が近くにあり、便利が良い。  
☆地域行事☆もぐら打ち、お地蔵様祭り、  
防災対策会議、介護予防教室等

(土居三)



(地域の強み)

新興住宅として40年ほど前からコミュニティを作ってきたつながりがある。  
☆地域行事☆定例会、介護予防教室等

(吉隈一)



(地域の強み)

家族ぐるみの付き合いやつながりがあり、相談できる関係性あり。  
☆地域行事☆祭り、介護予防教室等

(吉隈二)



(地域の強み)

集う機会は少ないが、気軽に何でも言い合える関係性がある。  
☆地域行事☆定例会、花見、餅つき等

(吉隈三)



(地域の強み)

行事に協力的で、地域がつながる場になっている。  
☆地域行事☆おこもり、そば、餅つき等

## 通いの場～地域情報 2～

地域行事は、今まで開催してきたもので、令和5年度については未定です

(瀬戸)



(地域の強み)

参勤交代で大名が通った瀬戸の渡しがあり、歴史を感じる場所。  
☆地域行事☆七夕祭、介護予防教室等

(寿命)



(地域の強み)

王塚・金毘羅古墳等古代遺跡があり、古墳時代のロマンあふれる場所。  
☆地域行事☆盆踊り、餅つき大会等

(中屋)



(地域の強み)

近所で気軽に相談できる関係がある。  
☆地域行事☆簀島神社しめ縄飾り、ホウ酸団子づくり、そば打ち等

(豆田)



(地域の強み)

交通の便が良く、菅原道真ゆかりの豆田天満宮がある。  
☆地域行事☆七夕祭、もちつき大会、介護予防教室等

(九郎丸)



(地域の強み)

伝統を重んじた祭りや行事を大切にしている、集う場となっている。  
☆地域行事☆しめ縄、介護予防教室等

(内山田)



(地域の強み)

歴史がある伝統行事がある。  
☆地域行事☆浄瑠璃芝居、しめ縄作り、盆踊り、総会、お座等

## 通いの場～地域情報 3～

地域行事は、今まで開催してきたもので、令和5年度については未定です

(土師一)



### (地域の強み)

老松神社でのつながりが深い。  
☆地域行事☆土師獅子舞、とへとへ、  
グラウンドゴルフ大会、介護予防教室等

(土師二)



### (地域の強み)

行事や世代間交流に力をいれている。  
☆地域行事☆土師獅子舞、小物作り、  
行事の際の食事提供、介護予防教室等

(土師三)



### (地域の強み)

炭鉱の歴史があり、商店が多い。  
☆地域行事☆土師獅子舞、とへとへ、  
みこし、見学旅行、介護予防教室等

(土師四)



### (地域の強み)

集う場になる地域行事を企画している。  
☆地域行事☆十日恵比寿、おしゃべり  
サロン、七夕祭、介護予防教室等

(土師五)



### (地域の強み)

公民館行事があり、集まる機会が多い。  
☆地域行事☆敬老会、介護予防教室、  
オレンジカフェ等

(土師六)



### (地域の強み)

サロンや地域行事など集まる場が多い。  
☆地域行事☆ふれあい食事会、宮森神  
社秋祭り、介護予防教室等



## 通いの場～地域情報 4～

地域行事は、今まで開催してきたもので、令和5年度については未定です

(土師七)



### (地域の強み)

地域面積が広く、県立高校がある。  
近所の方に声をかけあう関係がある。  
☆地域行事☆定例会、敬老会等

(土師八)



### (地域の強み)

炭鉱集落があった地区で、水害の影響が比較的少ない。  
☆地域行事☆廃品回収、介護予防教室等

(土師九)



### (地域の強み)

炭鉱閉山後に行政区として誕生した。  
困りごとないか声かけあう関係あり。  
☆地域行事☆行政区長宅で活動

(土師十)



### (地域の強み)

地区が密集しているため、まとまりがあり、声掛けがしやすい。  
☆地域行事☆敬老会、介護予防教室等

(第一豆田)



### (地域の強み)

集う場をつくり、顔の見える関係を大切にしている。  
☆地域行事☆サロンさくら会、餅つき、介護予防教室等

(貴船)



### (地域の強み)

地域行事があり、活気がある。  
☆地域行事☆お笑いサロン、カラオケ、バスハイク、介護予防教室等

## 通いの場～地域情報 5～

地域行事は、今まで開催してきたもので、令和5年度については未定です

(弥栄)



(地域の強み)

豊かな人材が地域行事で活躍している。  
☆地域行事☆どんと焼き、福祉サロン、  
介護予防教室等

(笹尾一)



(地域の強み)

商店が多く、炭鉱で働く方が利用していた。小学校があるため、活気がある。  
☆地域行事☆友愛訪問、介護予防教室等

(笹尾二)



(地域の強み)

自主防災組織があり、行政区内の連携が取れている。  
☆地域行事☆美化活動、介護予防教室等

(天道)



(地域の強み)

高台にあるので、水害の影響が少ない。  
公民館に移動図書館がある。  
☆地域行事☆カフェ、介護予防教室等

(二反田団地)



(地域の強み)

新しいコミュニティを作っている。バリアフリーで生活しやすい。  
☆地域行事☆定例会等

通いの場効果1

フレイル予防

社会とのつながりを失った状態をソーシャルフレイルといいます。身近なつながりを大切にして、社会との接点をなくさないようにしましょう

## 通いの場～地域情報 6～

地域行事は、今まで開催してきたもので、令和5年度については未定です

(平山一)



### (地域の強み)

炭鉱時代からの助け合い意識が残っている。よくあいさつを交わす。  
☆地域行事☆介護予防教室等二区と合同

(平山二)



### (地域の強み)

炭鉱があったので、商店が近くにある。一区との合同行事が多い。  
☆地域行事☆介護予防教室等一区と合同

(泉ヶ丘団地)



### (地域の強み)

団地ができてから、いろいろ助け合いながらやってきたつながりあり。  
☆地域行事☆調整中

(桂ヶ丘)



### (地域の強み)

地域行事への協力者が多く、顔の見える関係あり。  
☆地域行事☆桂カフェ、介護予防教室等

## 通いの場効果2

### 認知症予防

外出をせずに家の中に閉じこもると、話す機会が減ったり、何もやる気がおきなくなり、認知症のリスクを高めます。積極的に参加するようにしましょう。

(グレインヒルズ)



### (地域の強み)

若い世代が多く、新たなコミュニティを形成している。  
☆地域行事☆定例会、介護予防教室等

### 転倒予防教室

椅子に座って体操を行い、転倒しにくい身体づくりを目指します。



### 音楽療法教室

歌を歌ったり、楽器を演奏し、楽しく体を動かします。

### 口腔機能向上教室

歯科衛生士による口腔機能を保つための話。歯磨きの仕方などわかりやすく説明を行います。

### 認知症サポーター養成講座

認知症について正しく学び、地域で見守る支援者を増やします。

### わくわく脳若トレーニング

脳を刺激するゲームや体操を行います。



地域での教室は、各行政区で異なりますので、ひまわりの里にお問い合わせください。  
高齢者女性係 ☎65-0001

令和5年度 オレンジカフェ

# ひまわりカフェ



「ひまわりカフェ」は 高齢者やご家族の方々を対象とした「憩いの場」です。  
健康体操や健康チェックを行いますので気軽にご参加ください。  
認知症や介護に関する相談も受け付けています。

★初回参加時に連絡先を確認します。

**日時** 9時30分～15時まで会場を開放しています。



4月6日 🌸 4月20日

10月5日 🍁 10月19日

5月11日 🌧️ 5月18日

11月2日 🍎 11月16日

6月1日 ☂️ 6月15日

12月7日 🍷 12月21日

7月6日 🗑️ 7月20日

1月4日 🍷 1月18日

8月3日 🌻 8月17日

2月1日 🐱 2月15日

9月7日 🐰 9月21日

3月7日 🍌 3月21日



**体操の時間** 10時30分～11時40分

**内容** 健康体操 椅子に座って行います  
健康チェック 血圧測定(希望者のみ)  
日頃の悩みや不安の相談 認知症相談



**参加費** 無料



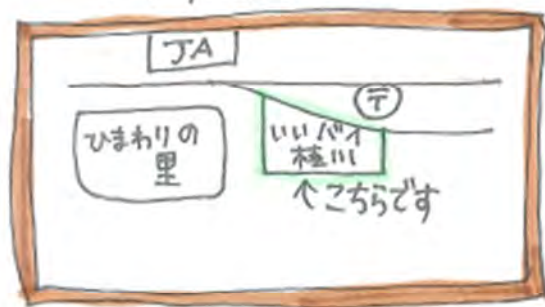
**場所** 桂川町地域商社  
いいバイ桂川  
桂川町土居375-5

★飲み物は各自必ず持参して下さい

※検温、マスク着用、人との距離など感染対策に十分ご注意ください。

体調が悪い方、発熱ある方はご遠慮ください。

※なお、感染症拡大の恐れがある場合など、開催を中止することがありますので、ご了承願います。



健康・運動

難易度☆

～オススメお散歩コース～

遊歩道（ひまわりの里～嘉穂総合高校）

【おすすめポイント】

- 令和2年に開通した道路沿いで、なだらかな上り下りがある。
- ゆったりした歩道がある。
- LEDの街灯が設置されているため、明るく、夜でも歩きやすい。

//////

🏠 嘉穂総合高校付近  
桂川町土居

🕒 約25分

Ⓢ→ⓐ 1.2 k m



健康・運動

～オススメお散歩コース～

難易度☆☆

### 遊歩道（寿命公民館バス停～寿命公園）

#### 【おすすめポイント】

- 寿命公民館バス停から公園に向かうとゆるい坂道が長く続く。  
坂道沿いに手すりがあるため、安心。
- 高台にある寿命公園からの景色は、美しく、桂川町が一望できる。

////////////////////

🏠 寿命公園付近  
桂川町寿命223-2

🕒 約20分

Ⓢ→ⓐ 1.2 k m

ガードレールの横に  
手すりがついています♪



ⓐ

Ⓢ

寿命公園



# 健康・運動

## ～オススメお散歩コース～ 遊歩道（王塚古墳公園）

### 【おすすめポイント】

- 王塚装飾古墳館の周りを歩く
- 川が近く、爽やかな風が吹いてくる
- のどかな風景が広がっている
- 公園もあり、休憩できる

# 難易度☆

🏠 王塚古墳公園付近  
桂川町豆田29

🕒 約20分

📍→📍 1.2 km





# 健康・運動

## ～オススメお散歩コース～ 遊歩道（土師スポーツ公園）

### 【おすすめポイント】

- ・桜の木に囲まれている
- ・グラウンドにベンチがあり、自動販売機もあるので、休憩できる
- ・グランドゴルフや様々な樹木をみながら歩ける

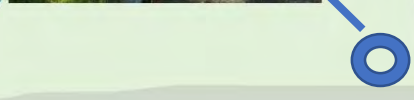
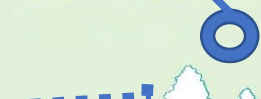
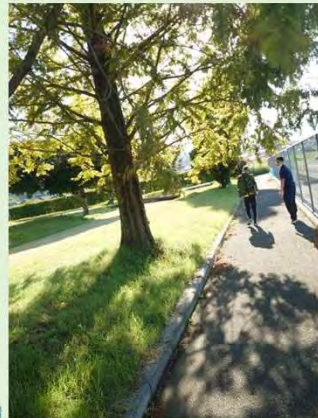
# 難易度☆

////////////////////

🏠 土師スポーツ公園  
桂川町土師2006-1

🕒 約10分

📍 S → G 0.5 km



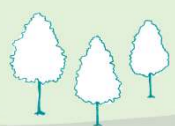
土師スポーツ公園



S スタート  
G ゴール



春は桜が満開です♪



# 健康・運動

～オススメお散歩コース～

難易度☆

## 遊歩道（土師六公民館）

### 【おすすめポイント】

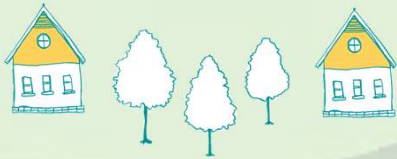
- のんびりとした空間が広がっている
- 土師6公民館バス停近く
- 距離を

//////

🏠 土師六公民館  
桂川町土師196 - 1

🕒 約10分

📍 (S) → (G) 0.5 km



# 健康・運動

## ～オススメお散歩コース～ 遊歩道（西田清流公園）

### 【おすすめポイント】

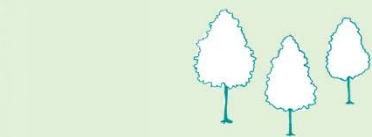
- 福祉バス南部コース  
明日香園バス停で下車
  - コース約400M
  - ベンチで休憩できる
  - 春には桜、蛍の季節には乱舞も堪能できる

//////

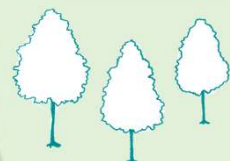
🏠 西田清流公園  
桂川町土師4513

🕒 約20分

📍 (S) → (G) 0.4 km



📍 明日香園



健康・運動  
～そうだ山に行こう～

山登り 弥山岳  
難易度☆☆☆☆

【所要時間】  
約1時間20分  
【標高】377.7M

すばらしい展望の山です。ゆるやかな山道もあり、初心者向けです。美しい花を四季を通じて楽しむことができます。湯の浦キャンプ場から登山口の方へ向かい、スタートできます。

- 案内板が多く、安心できる



- 俳句が山道に沿って書かれています



- 山頂はゆっくりくつろげます

健康・運動  
～そうだ山に行こう～

山登り 長谷山  
難易度☆☆☆☆

【所要時間】  
約1時間  
【標高】311M

山道は尾根伝いの登山道となっており、なだらかな登り道となっている。ところどころ傾斜はあるが、手綱もあるため、楽に登れる。



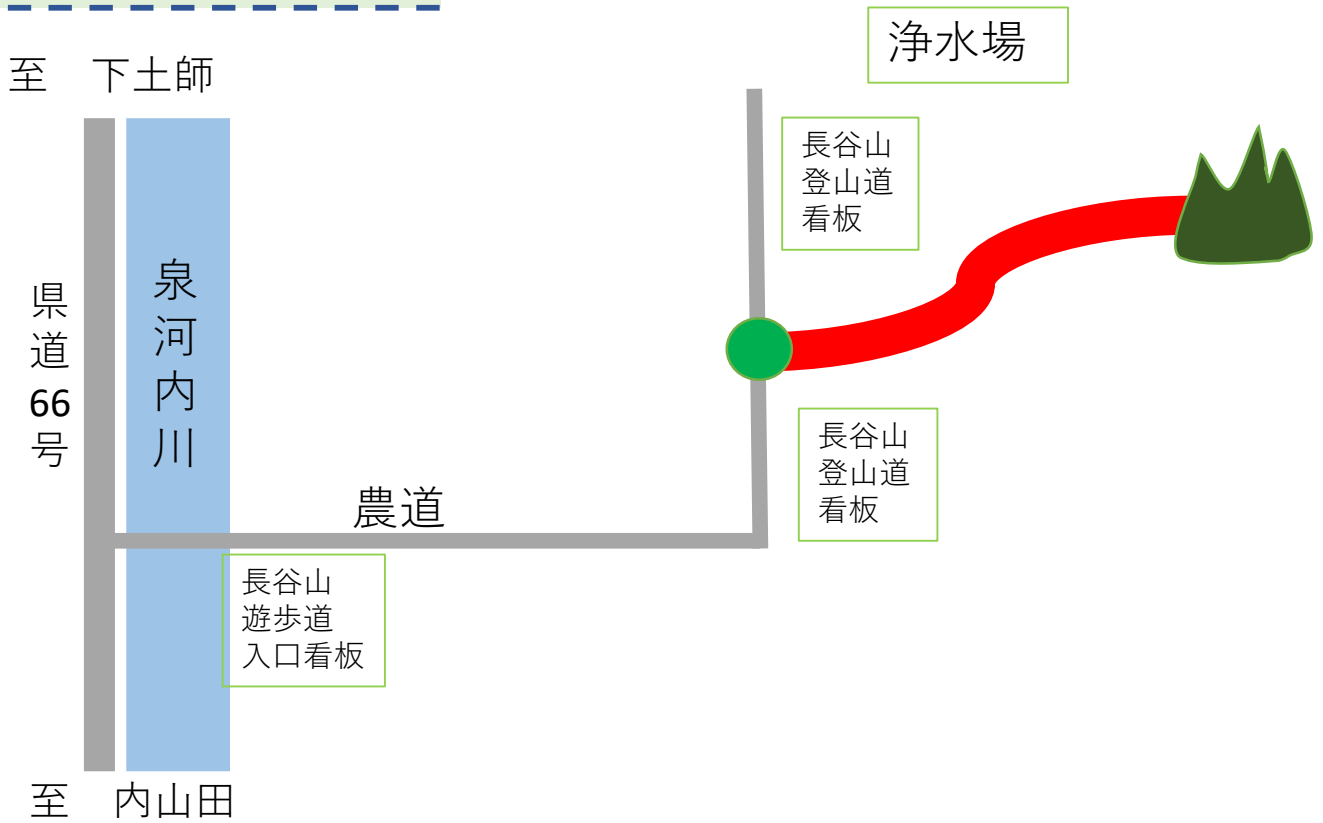
室町時代に長谷城があったので山頂が広い



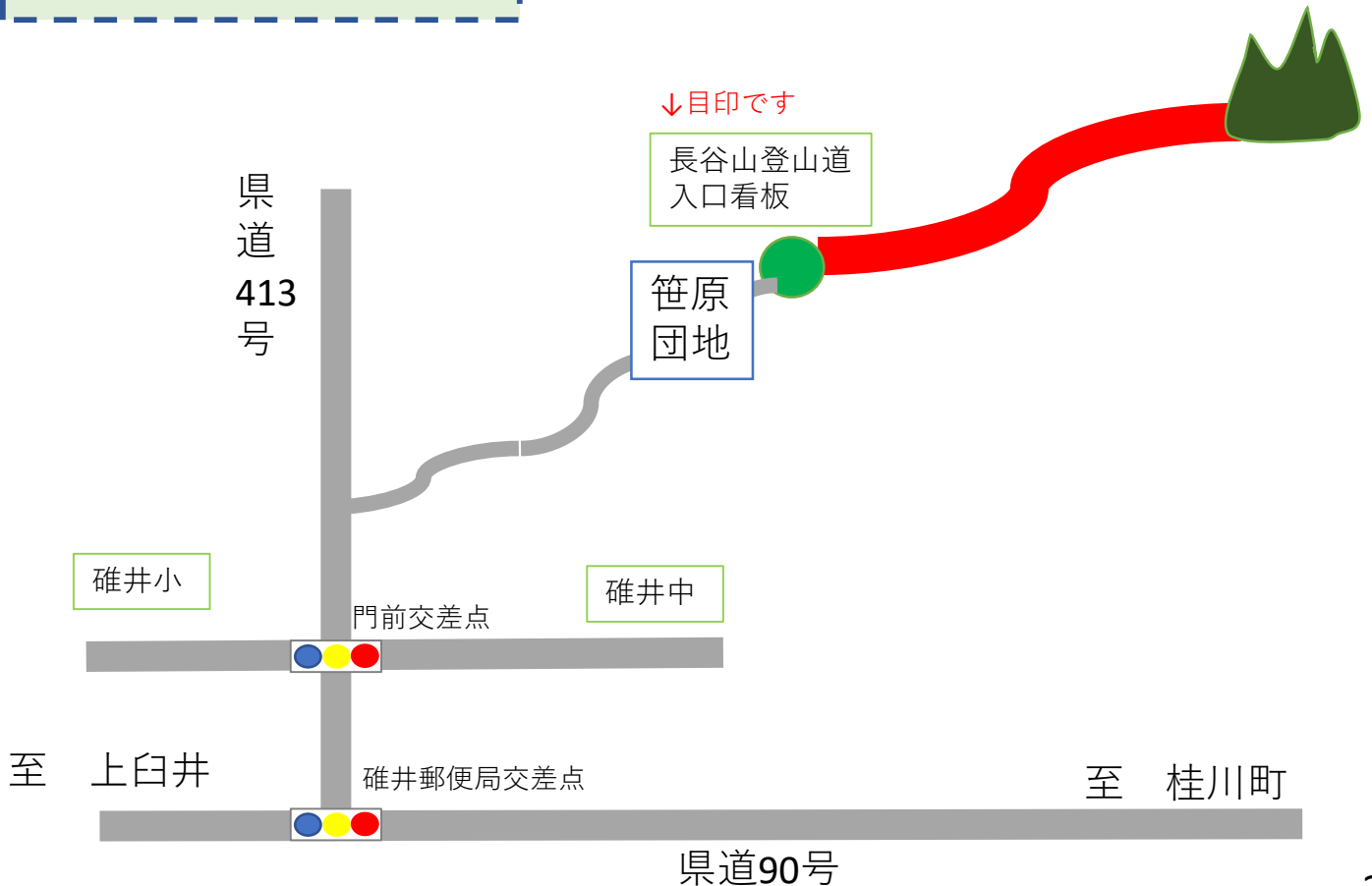
桂川町を一望でき、天気の良い日は北九州市まで見渡せるほど



長谷山への地図  
～桂川町から～



長谷山への地図  
～旧碓井町から～



病(医)院名	住所(行政区) 電話番号	診療科目	外来受付時間	休診	訪問 診療
青柳医院	土師2431-3 (平山一) ☎ 65-0013	内科 小児科 外科 皮膚科	月～金 9:00～12:00 14:00～17:30 土 9:00～12:30	日・祝日 8月13日～15日 12月31日～1月3日	○
石田病院	土師28番地 (笹尾二) ☎ 62-2788	内科 リハビリテーション科	月～金 8:30～11:30 13:00～16:30	土・日・祝日 8月13日～15日 12月31日～1月3日	
内田外科内科医院	土居1270-10 (土居二) ☎ 65-2121	内科 小児科 外科 整形外科	月～水・金 9:00～13:00 14:00～18:00 木・土 9:00～13:00	日・祝日 8月13日～15日 12月31日～1月3日	
大村内科医院	土師2361-8 (土師三) ☎ 65-0016	内科 消化器内科(消化器科)	月～水・金 8:30～12:00 14:00～18:00 木・土 8:30～13:00	日・祝日 8月13日～15日 12月30日～1月3日	
きはら内科消化器科 医院	土師2199-11 (土師二) ☎ 20-9015	内科 消化器科 リハビリテーション科(休診)	月～水・金 8:30～12:30 14:30～18:00 木・土 8:30～12:30	日・祝日 8月13日～15日 12月31日～1月3日	
桂川腎クリニック	瀬戸148-1 (瀬戸) ☎ 26-8080	腎臓内科 人工透析内科	※要予約制 11:00～12:00	木・日・祝日 8月13日～15日 12月29日～1月3日	

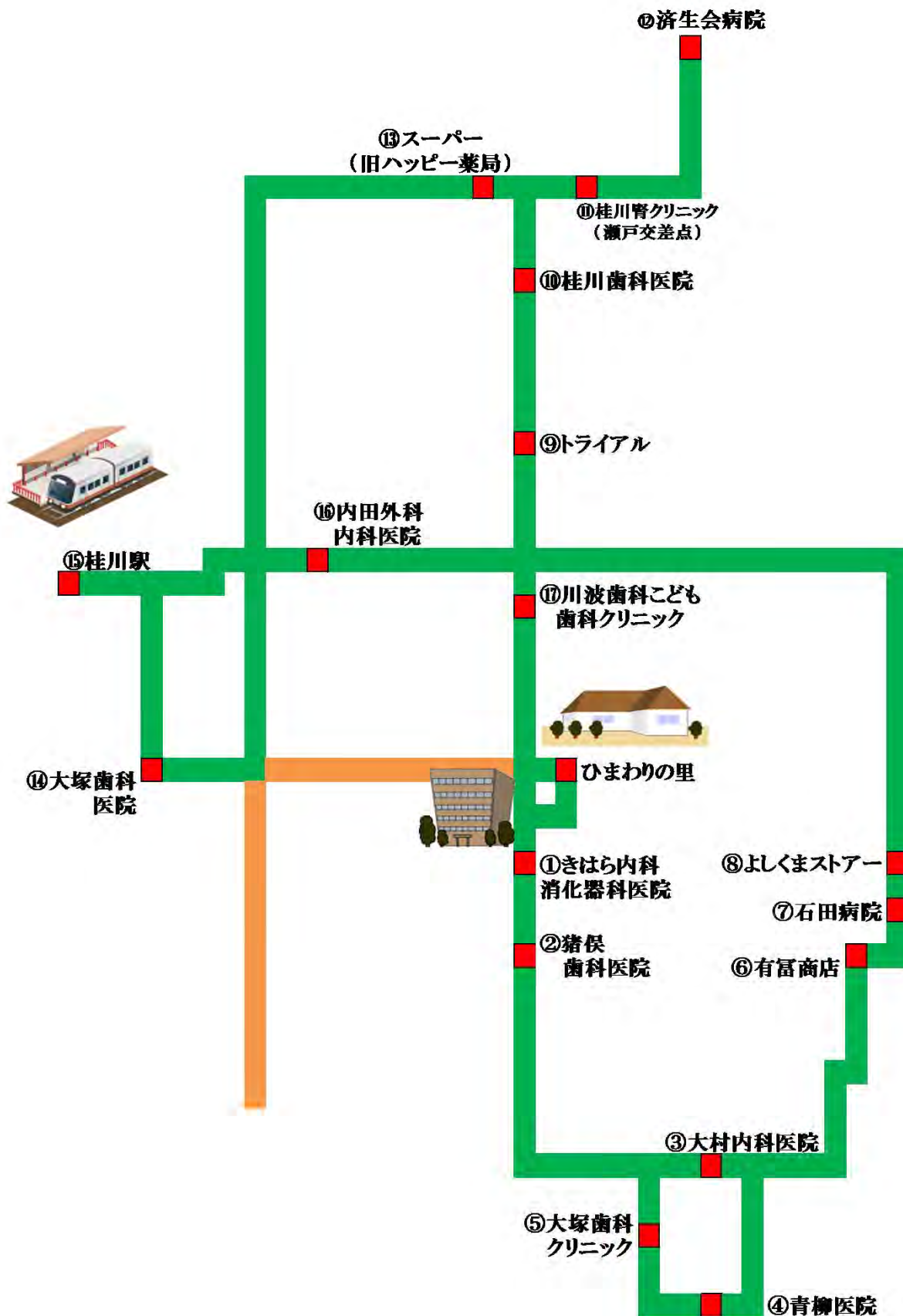


歯科医院名	住所（行政区） 電話番号	診療科目	外来受付時間	休診	訪問 歯科
猪俣歯科医院	土師3498-3 (土師二) ☎ 65-4618	歯科 矯正歯科 小児歯科 歯科口腔外科	月・火・木・金 9:00~13:00 14:00~18:00 水・土 9:00~13:00 水曜日午後訪問診療のみ 14:00~18:00	日・祝日 8/13~8/15 12/30~1/4	○
大塚歯科医院	豆田170-3 (豆田) ☎ 65-0195	歯科	月・火・木・金 9:00~12:30 14:30~19:00 水・土 9:00~13:00 ※受付は終了30分前まで	水・土曜午後 日・祝日 8/13~8/15 12/29~1/3	
医) 大塚歯科クリニック	土師2363-2 (土師三) ☎ 65-0074	歯科 小児歯科 矯正歯科 歯科口腔外科	9:00~13:00 15:00~18:30 ※土曜日は13:00までの 診療。 ※受付は終了の30分前ま で。	日・祝日 第1・3・5土 曜	○
川波歯科子ども 歯科クリニック	土居390-1 (土居一) ☎ 65-4010	歯科	月・火・木・金 9:00~12:00 14:30~18:30 水 9:00~12:00 土 9:00~12:00 14:30~16:30	日・祝日 水曜午後	
桂川歯科医院	土居877 (土居一) ☎ 65-5400	歯科 小児歯科	月・火・木・金 9:00~12:00 14:30~17:30 水・土 9:00~12:00	日・祝日 8/13~8/15 12/30~1/3	○



【令和5年3月31日現在】

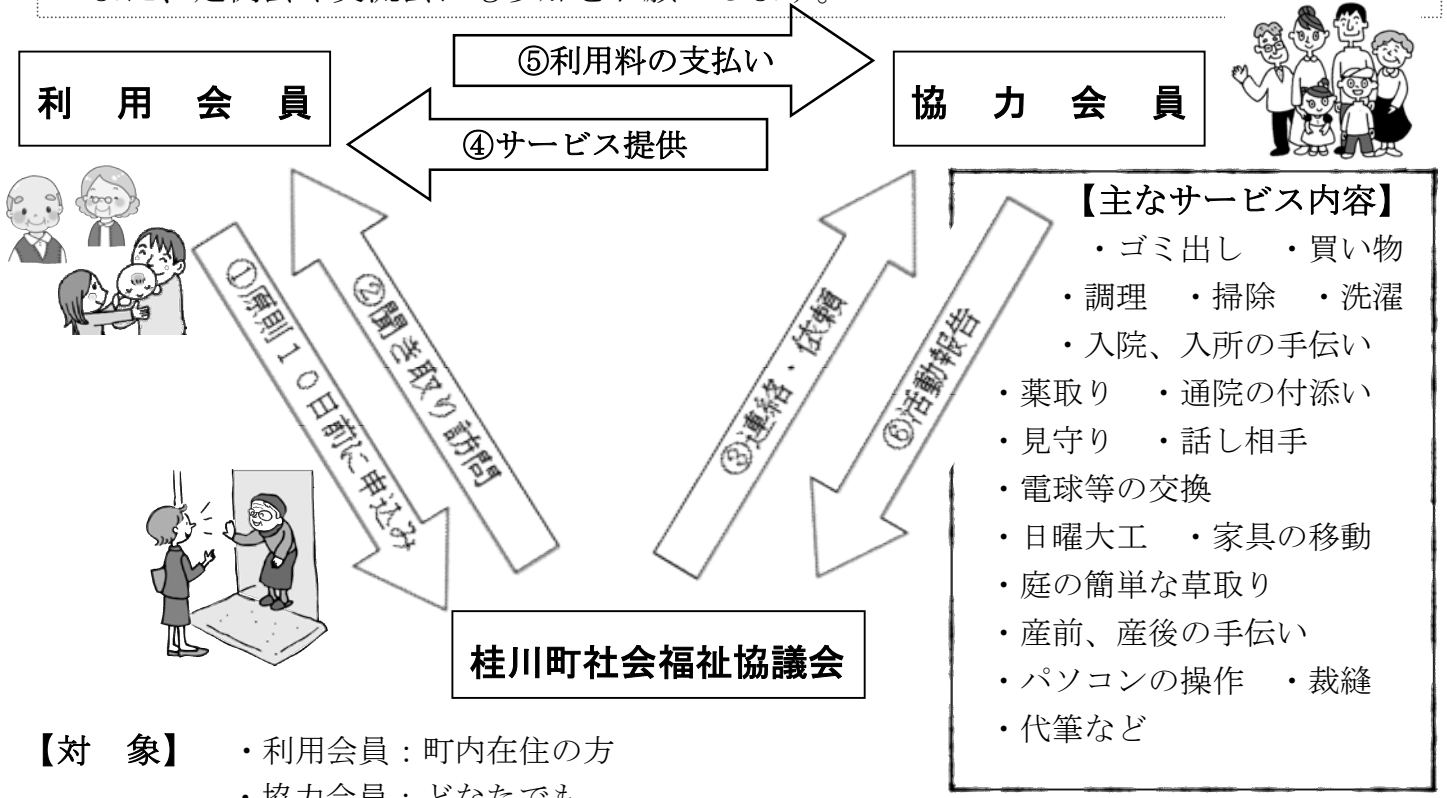
# 買物・通院バス(いきいき号)運行ルート



住民同士の気軽な助け合い活動

# たすけあい桂川 会員募集中!

「たすけあい桂川」は、地域で安心して住み続けることができるように、一人ではどうにもならない、ちょっとした日常の困りごとのお手伝いをする会です。「自分の得意な事を活かしたい」「地域の役に立ちたい」そんな思いの方。また、「こんな事で困っている」「こんなサービスがあったら利用したい」という方、会員になりませんか。また、定例会や交流会にも参加をお願いします。



- 【対 象】**
- ・利用会員：町内在住の方
  - ・協力会員：どなたでも
  - ・賛助会員：趣旨に賛同し経済的に援助してくれる方

**【活動時間】** 月曜日～金曜日 9時～16時 (他の日程は要相談)

- 【会 費】**
- ・利用会員、協力会員：1,000円/年間
  - ・賛助会員：1口1,000円から何口でも

**【利用料】** 300円/30分 ゴミ出し：200円/1回

**【キャンセル料】**・前日まで：無料

**【令和5年度の予定】**

- 総 会 4/26 (水) 10時～ 桂川町住民センター
- 定例会 7/26・10/25・1/24 (全て水曜日) 10時～12時
- ※会場は、いきいきセンター桂寿苑 (変更あり)
- その他、講演会、講習会、パソコン教室などを予定

※協力できる会員がいない場合は、サービスを利用できないこともあります。

賛助会員  
募集中!

利用・協力  
同時登録可

問合せ先：まずはお電話ください//相談は無料です//詳しくご説明します//

社会福祉法人桂川町社会福祉協議会

☎0948-65-2271 Fax65-4555 E-mail:fukushi@keisen-shakyo.or.jp

## ひまわりの里施設案内

ひまわりの里にはお風呂・カラオケルーム・囲碁・大広間・マッサージチェア等があります。

大広間は休憩や利用者との交流の場として使用され、テレビやWi-Fiをご利用することができます。また、大広間には囲碁スペースがあり囲碁を楽しむ場所としてご利用されています。

ふれあい室には最新曲まで収録されているカラオケ機器があり、子供からお年寄りまで楽しくご利用することができます。

マッサージルームにはマッサージチェアと電位治療器があります。高電位治療器は電気を使用した椅子で頭痛・肩こり等に効果があると言われています。

大広間

囲碁スペース

和室



カラオケルーム

マッサージルーム



## ひまわりの里お風呂

ひまわりの里にはお風呂が3種類あります。

長寿の湯（大浴場）・桂の湯（中浴場）・ひまわりの湯（小浴場）があり、長寿の湯と桂の湯は男湯・女湯を1日おきに代わります。

ひまわりの湯は障がいを持たれている方や1人でお風呂に入ることが難しい方に対して1時間貸切りで使用が出来ます。

また、お風呂には「光明石」という鉱石が入っており、腰痛・肩こり・リウマチ・冷え性・神経痛などに効能があります。

ひまわりの里に立ち寄った時は是非ひまわりの里のお風呂をご利用ください。

長寿の湯（大浴場）



桂の湯（中浴場）



ひまわりの湯（小浴場）



お問合せ先 桂川町役場 健康福祉課 高齢者・女性係  
（総合福祉センター「ひまわりの里」内）  
電話番号：0948-65-0001（直通）

## ひまわりの里の料金表

ひまわりの里は入館料があります。

入館料は年齢と町内・町外の利用者によって変わります。入館料は複数回ご利用される予定のある方は回数券がお得となっています。

お風呂や大広間・囲碁をご利用する時は入館料のみでご利用することができます。マッサージルームや高電位治療器・カラオケルームを使用する時はカラオケの使用料金が発生します。

営業時間：火～土 9時00分から 21時00分

：日曜日 9時00分から 20時00分

※お風呂のご利用は 10時00分から

※火～土は入館は 20時00分までとなっていますのでご注意ください。

休館日：毎週月曜日・年末年始（12月28日から1月3日まで）

※台風などの災害で避難所となった際にも休館となります。

使用区分		料金	冷暖房料	備考	
使用料	町内の居住者で65歳以上の者又は身体障害者手帳等の交付を受けた者 ※		100円		
	町内	大人	200円		小人とは小学生を指す。
		小人	50円		
	町外	大人	300円		小人とは小学生を指す。
		小人	100円		
	回数券（12枚）	50円	500円		
		100円	1,000円		
200円		2,000円			
300円		3,000円			
室使用料（室料のみ1時間当たり）	大広間	月曜日	1,000円	500円	休館日を除く平日のみ。
		上記以外の日	無料	無料	
	和室1・2	月曜日	400円	200円	一室料金、休館日を除く平日のみ。
		上記以外の日	無料	無料	
	ふれあい室		500円		
機器等使用料	高電位治療器（1回当たり）		50円		
	マッサージ器（1回当たり）		100円		
	カラオケセット（1時間当たり）		2,000円		



**作成**

**ほほえみたい**

**けいせん**

**協力☆組み木工房でんでんむし**